

Installation

ROLFWARE

Softwareentwicklung

MRO

Arbeitszeituhr



Installation der MRO Arbeitszeituhr

© 2007 - 2010 Matthias Rolf

Dieses Werk ist urheberrechtlich geschützt.

Alle Rechte, auch die der Übersetzung, des Nachdrucks und der Vervielfältigung des Handbuches oder Teilen daraus, vorbehalten. Das Handbuch darf nur in unveränderter Form kostenlos weiter gegeben werden. Die gewerbliche Nutzung dieses Handbuches ist nicht zulässig.

Die Informationen in diesem Handbuch werden ohne Rücksicht auf einen eventuellen Patentschutz veröffentlicht. Warennamen werden ohne Gewährleistung der freien Verwendbarkeit benutzt. Bei der Zusammenstellung von Texten und Abbildungen wurde mit größter Sorgfalt vorgegangen, trotzdem können Fehler nicht ausgeschlossen werden. Verlag, Herausgeber und Autoren können für fehlerhafte Angaben und deren Folgen weder eine juristische Verantwortung noch irgendeine Haftung übernehmen. Für Verbesserungsvorschläge und Hinweise auf Fehler sind Verlag und Autor dankbar.

Fast alle Produktbezeichnungen und weitere Stichworte und sonstige Angaben, die in diesem Handbuch verwendet werden, sind als eingetragene Marken geschützt. Da es nicht möglich ist, in allen Fällen zeitnah zu ermitteln, ob ein Markenschutz besteht, wird das ® Symbol in diesem Handbuch nicht verwendet.

Inhaltsverzeichnis

Einrichten	1
1 Installation	1
2 Deinstallation	6

Einrichten

Installieren bzw. Deinstallieren der MRO Arbeitszeituhr.

1 Installation

Die MRO Arbeitszeituhr wird seit 2008 als Installationsprogramm ausgeliefert. Eine Installationsdatei hat den Dateinamen **azu_mro_VERSIONSNUMMER.exe**. Wobei **VERSIONSNUMMER** einer tatsächlichen Version entspricht. Ist z.B. die **VERSIONSNUMMER** = 10.7.4 dann ist der Dateiname = **azu_mro_10.7.4.exe**. Die neueste Version der MRO Arbeitszeituhr kann im Internet unter der Adresse <http://www.rolfware.de/azurdown.htm> herunter geladen werden.

Die Installation wurde mit der frei nutzbaren Software NSIS (Nullsoft Scriptable Install System) erstellt. NSIS kann im Internet und der Adresse <http://nsis.sourceforge.net> bezogen werden.

Nachfolgend wird die Installation der MRO Arbeitszeituhr 0.6.0 beschrieben. Die Installation ihrer Version erfolgt entsprechend.

Beenden Sie eine eventuell bereits laufende MRO Arbeitszeituhr sowie auch den Arbeitszeituhr-Client. Dann starten Sie das Installationsprogramm **azu_mro_0.6.0.exe**. Es wird der Willkommenbildschirm angezeigt.

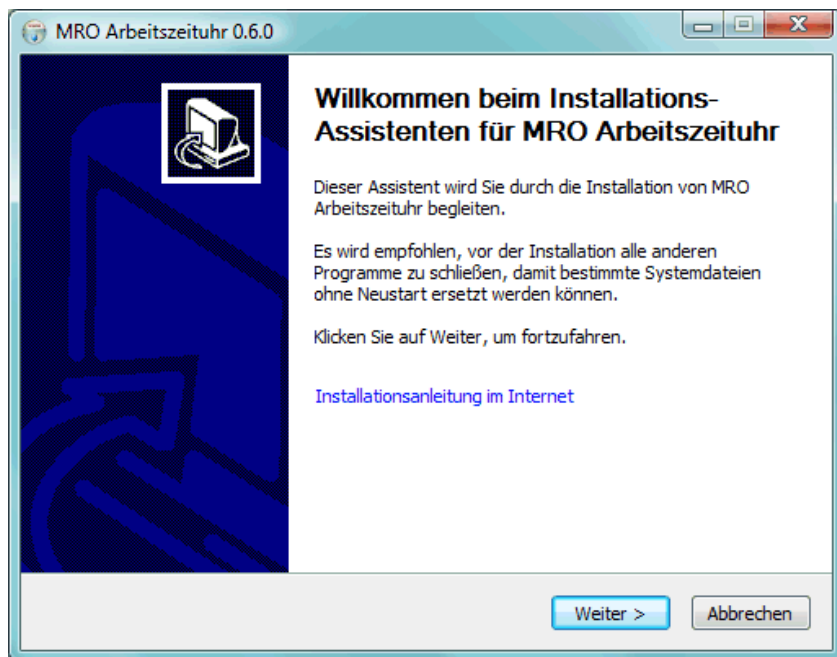


Abbildung 1: Willkommen

Klicken Sie auf den Button „Weiter“ damit das Lizenzabkommen angezeigt wird.

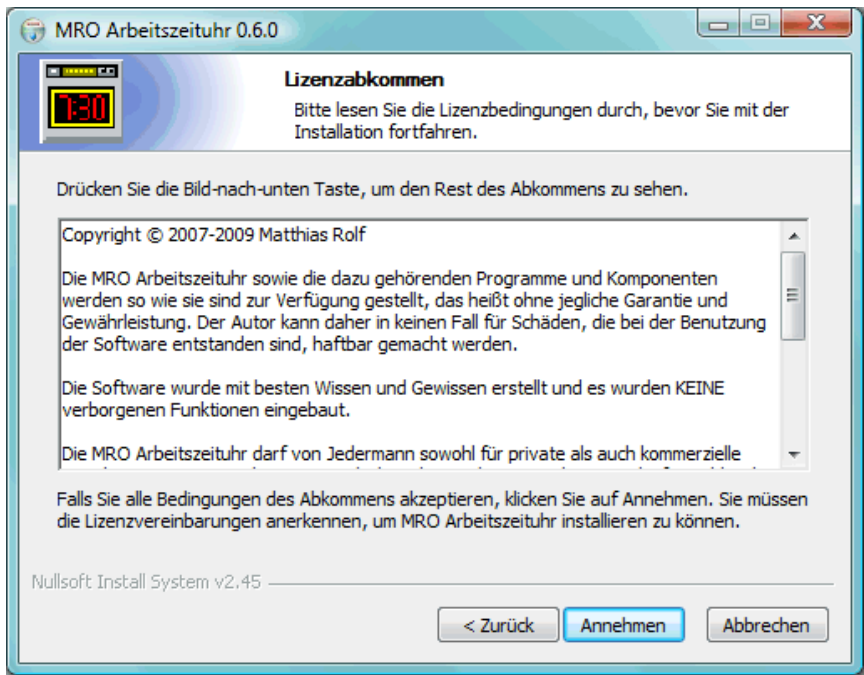


Abbildung 2: Lizenzabkommen

Lesen Sie sich die Lizenzbedingungen gut durch. Wenn Sie mit den Bedingungen nicht einverstanden sind, dann klicken Sie auf den Button „Abbrechen“. Sind Sie mit den Lizenzbedingungen einverstanden, dann klicken Sie auf den Button „Annehmen“ damit die Installation fortgesetzt werden kann.

Wählen Sie die Komponenten aus, die Sie installieren möchten. Empfehlenswert ist es alle Komponenten zu installieren. Haben Sie die gewünschten Komponenten ausgewählt, dann klicken Sie auf den Button „Weiter“.



Abbildung 3: Komponenten auswählen

Als nächstes bestimmen Sie in welchem Verzeichnis die Komponenten installiert werden sollen. Sie können das vorgeschlagene Verzeichnis verwenden aber auch ein anderes auswählen indem Sie auf den Button „Durchsuchen...“ klicken und im angezeigten Dialogfenster ein anderes Verzeichnis auswählen.



Abbildung 4: Zielverzeichnis auswählen

Haben Sie das Zielverzeichnis bestimmt, dann klicken Sie auf den Button „Weiter“ damit Sie das Startmenü bestimmen können. Wenn der vorgeschlagene Name nicht gefällt, dann können Sie ihn abändern. Möchten Sie keinen Eintrag im Startmenü haben, dann markieren Sie die Option „Keine Verknüpfung erstellen“. Haben Sie die Einstellungen vorgenommen, dann klicken Sie auf den Button „Weiter“.



Abbildung 5: Startmenü-Ordner bestimmen

Abschließend bestimmen Sie, ob die MRO Arbeitszeituhr automatisch bei jedem Start des Betriebssystems mit gestartet werden soll. Möchten Sie keinen automatischen Start der MRO Arbeitszeituhr, dann entfernen Sie die entsprechende Option indem Sie auf die Auswahl „MRO Arbeitszeituhr in Autostart aufnehmen“ klicken.

Nachdem Sie alle Einstellungen vorgenommen haben, klicken Sie auf den Button „Installieren“ um die Installation durchzuführen.



Abbildung 6: Autostart festlegen

Sollte eine der zu installierenden Dateien bereits vorhanden und in Verwendung sein (womit ein überschreiben unmöglich ist), dann wird eine entsprechende Fehlermeldung angezeigt.

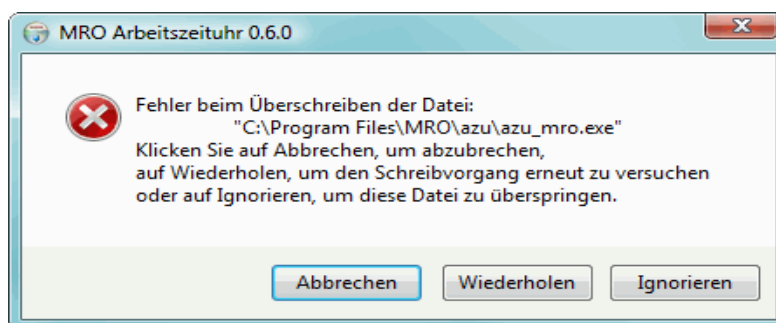


Abbildung 7: Fehlermeldung wenn die MRO Arbeitszeituhr noch läuft

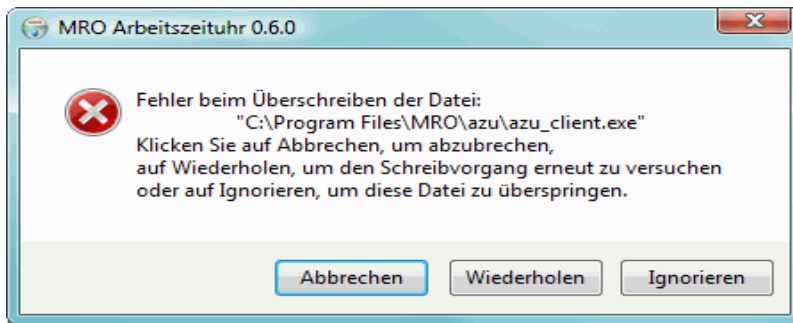


Abbildung 8: Fehlermeldung wenn der MRO Arbeitszeituhr-Client noch läuft

Sollten Sie eine derartige Fehlermeldung erhalten, dann beenden Sie das dort angegebene Programm bzw. schließen Sie die angegebene Datei. Danach klicken Sie auf den Button „Wiederholen“. Jetzt sollte das überschreiben möglich sein. Sollte das Überschreiben dennoch nicht möglich sein, dann klicken Sie auf den Button „Abbrechen“ oder „Ignorieren“, dies bedeutet aber das die Installation nicht vollständig ausgeführt wird und die MRO Arbeitszeituhr eventuell nicht korrekt funktioniert. In solch einen Fall wiederholen Sie die Installation, wählen Sie jedoch diesmal ein anderes Zielverzeichnis aus.

Während der Installation wird angezeigt was gerade installiert wird. Wenn die Installation abgeschlossen ist, wird der Button „Weiter“ zur Betätigung frei gegeben. Ein Klick auf den Button „Weiter“ führt dann zum letzten Schritt der Installation.

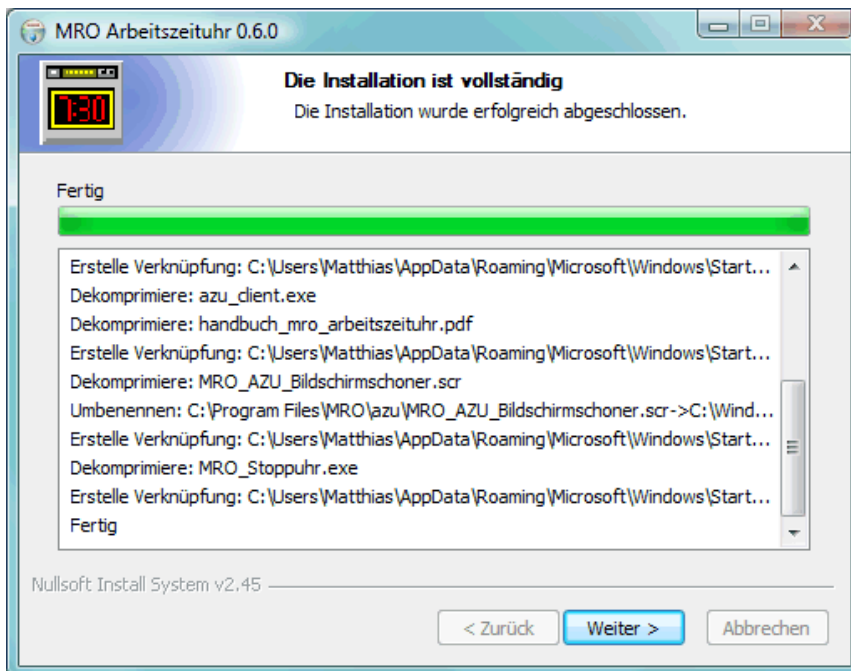


Abbildung 9: Installation vollständig

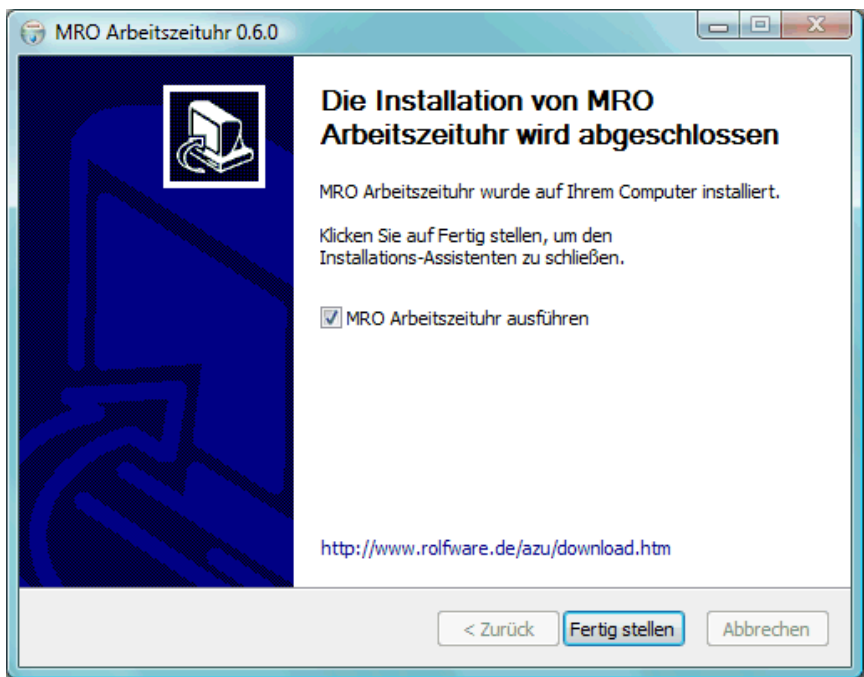


Abbildung 10: Fertig

Sie können die MRO Arbeitszeituhr direkt zum Abschluss der Installation starten, wenn die Option „MRO Arbeitszeituhr ausführen“ ausgewählt ist. Wenn Sie die MRO Arbeitszeituhr nicht starten möchten, dann deaktivieren Sie die Option indem Sie auf das Häkchen klicken.

Klicken Sie auf den Button „Fertig stellen“. Damit ist die Installation abgeschlossen.

2 Deinstallation

Um die MRO Arbeitszeituhr zu deinstallieren, müssen Sie lediglich den Eintrag „Uninstall“ aus dem Startmenü auswählen und den Deinstallations-Assistenten ausführen.



Abbildung 11: Beispiel für den Eintrag im Startmenü

Wenn das Deinstallationsprogramm gestartet wurde, wird der Willkommensbildschirm angezeigt. Klicken Sie auf den Button „Weiter“ damit Sie zur nächsten Seite gelangen oder klicken Sie auf den Button „Abbrechen“ um die Deinstallation zu beenden.

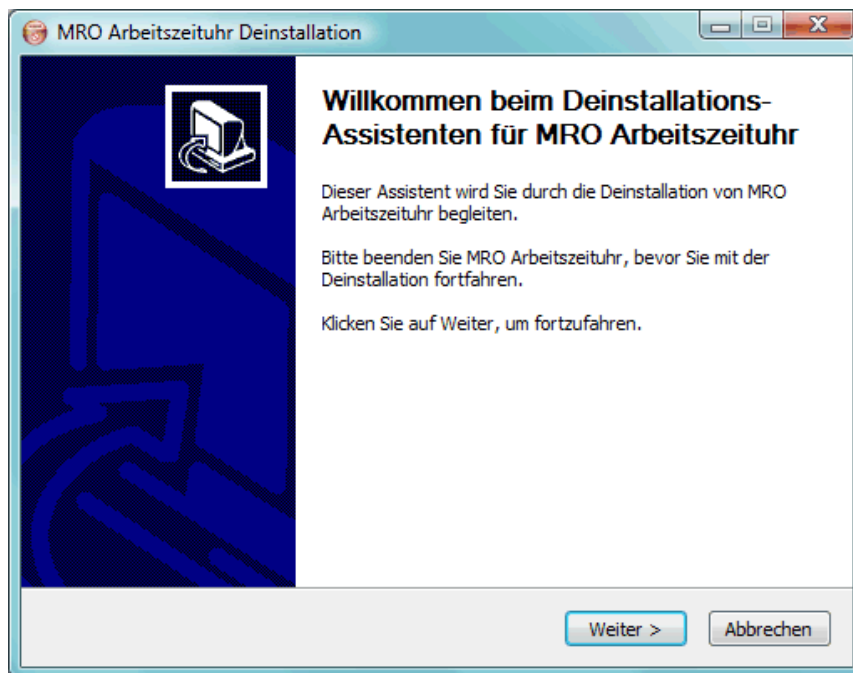


Abbildung 12: Willkommensbildschirm

Auf der zweiten Seite wird der Pfad angezeigt aus dem die MRO Arbeitszeituhr entfernt wird. Während der Deinstallation wird versucht alle Dateien und Unterverzeichnisse in dem angezeigten Pfad zu löschen.

ACHTUNG: Durch das Löschen der Dateien und Unterverzeichnisse in dem angezeigten Pfad gehen alle mit der MRO Arbeitszeituhr erstellte Informationen verloren. Für den Fall das Sie die Informationen noch mal verwenden wollen, erstellen Sie vorher eine Sicherungskopie von dem Pfad.

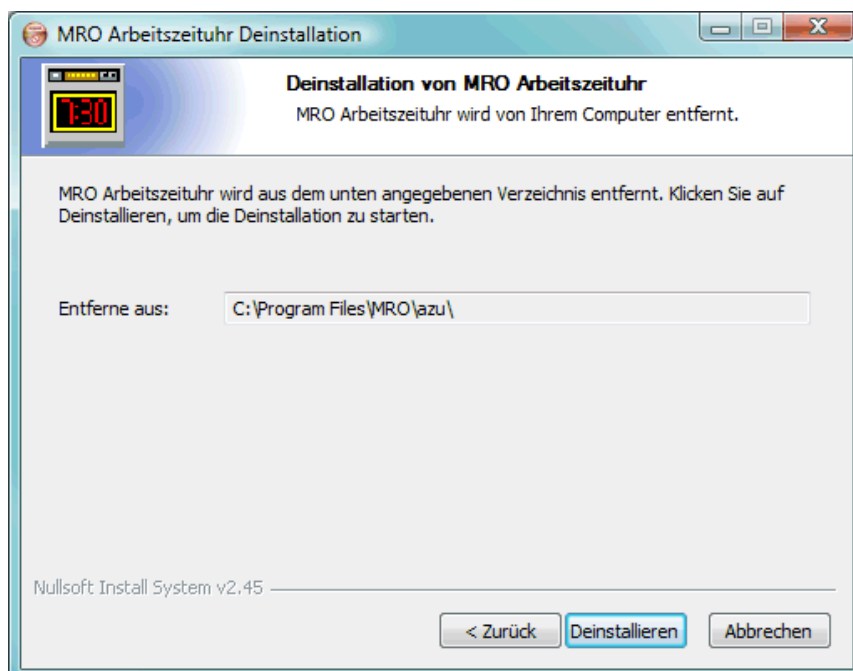


Abbildung 13: Deinstallation starten

Noch können Sie die Deinstallation abbrechen indem Sie auf den Button „Abbrechen“ klicken. Wenn Sie sich entschieden haben die MRO Arbeitszeituhr zu entfernen, dann klicken Sie auf den Button „Deinstallieren“.

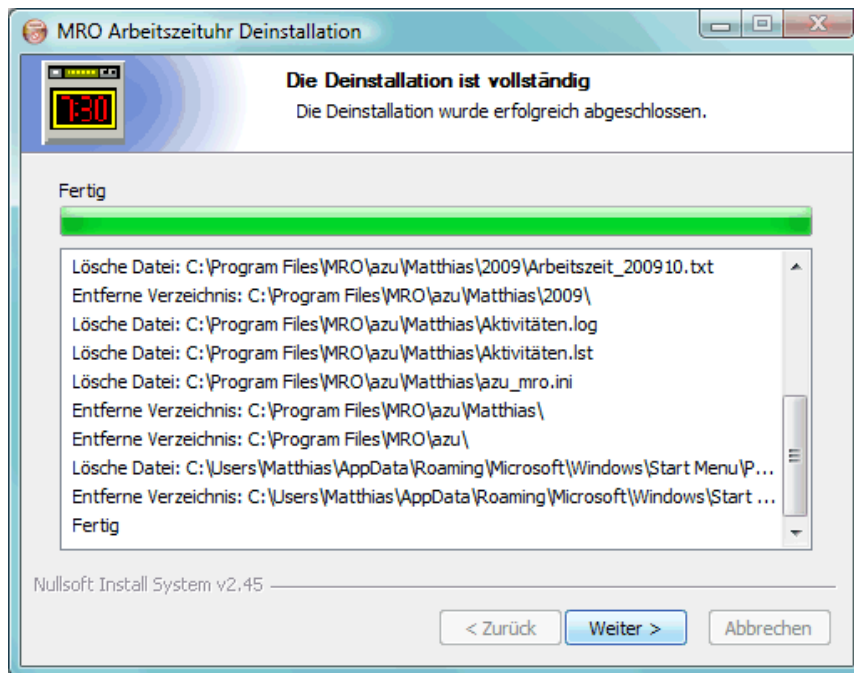


Abbildung 14: Deinstallation vollständig

Wenn die Deinstallation abgeschlossen ist, wird dies angezeigt indem der Button „Weiter“ zur Betätigung frei gegeben wird. Klicken Sie auf den Button „Weiter“ um zum Anschluss der Deinstallation zu gelangen. Auf der letzten Seite klicken Sie auf den Button „Fertig stellen“ um das Deinstallationsprogramm zu beenden. Damit ist die Deinstallationsprozess abgeschlossen.

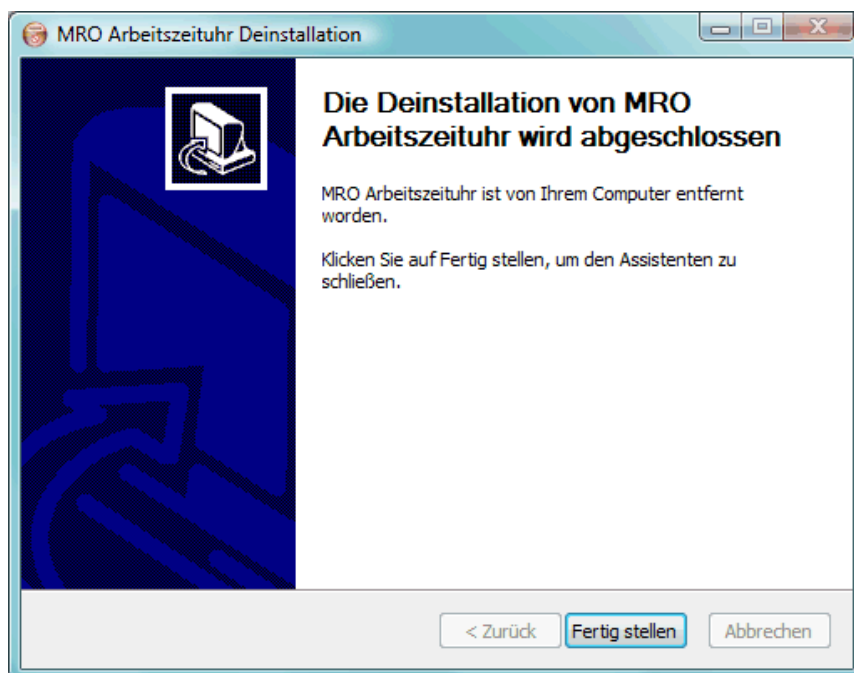


Abbildung 15: Deinstallation abgeschlossen